

# ÅRSMELDING OG REKNESKAP 2 0 1 4



*litt ditt*



**HUGS ÅRSMØTE:**

**U T S Y N**

torsdag 19. mars kl. 19.00







# ÅRSMØTE FOR 2014

**(102. driftsår)**

Utsyn torsdag 19. mars kl.19.00

## **SAKSLISTE:**

- Opning i.h.t. vedtektene
- Årsmelding og rekneskap for 2014
- Val
- Styrets anbefaling for veien videre for Coop Finnøy
- Ymse

***Det vart servering av kaffi, kaker og frukt.***

## **Hugs amerikansk auksjon kl. 20.30**

All inntekt frå auksjonen  
går til Finnøy Skyttarlag.

Ta med pengar, flotte gevinstar!



## FRAMTIDIG UTVIKLING OG DRIFT

Solid egenkapital er eit viktig element for å halda fram drifta i laget. Vi meiner sjølv at vi framleis har god økonomi til å møte framtida. Eigenkapitalen er på 37,9 prosent. Ut frå dette har vi tru på at laget vil halda fram drifta også i tida som kjem, og budsjett for 2015 er sett opp ut frå denne føresetnaden.

På styremøte 3 desember 2013 bestemte styret at vi skulle omprofilere oss frå Prix til Coop Extra. Extra er den nye låg priskjeden for Coop Norge og det er viktig for våre medlemmer at vi kan tilby det største vareutvalet og dei beste prisane på marknaden. Med ein opofrande innsats frå dei tilsette har vi klart å byggje om butikken i ein periode frå januar til mars utan for store hindringar for våre kundar. Med Rune Nåden og Anne Lise Sherling i spissen, har dei tilsette lagt ned mange timar for å få logistikken til å gå opp. Vi hadde også ein avtale med skyttarlaget som stilte opp og var til uvurderleg hjelp i denne prosessen.

Etter mange lange dagar, netter og heilagdagdar blei vi ferdig til opningsfesten torsdag 28. mars. Og vår evigunge Gerd Anny Nåden med 40 år i Coop Finnøy skulle sjølvstgått få klyppe snora. Vi er alle svært stolte av butikken vår som vi utvida med ca 100 m<sup>2</sup>. I tillegg har me fått på plass eit sortiment som tel omlag 5 500 varelinjer. Tusen takk til alle som har vore med og gjort sitt til å få på plass ein moderande COOP EXTRA for oss.

Tidspunktet for å opne Extra var strategisk valgt. Påska var rett rundt hjørnet og handel og omsetnad blei ein suksess. Fram til sommaren har Bygg-mix og Extra hatt ei fin utvikling på omsetninga. Sommaren kom fort, og med det fine været så fekk me alle nok å gjøre. Ein framifrå innsats av våre gode medarbeidarar/ferievikarar gjorde sitt til at vi klarte vi å avvikla ferien for alle tilsette på same tida som me heldt oppe og logistikken. Omsetninga har aldri vore betre, og det har vel heller aldri vore så mykje trafikk og handel på Judaberg nokon gong??

Coop Norge har vedteke ein strategiplan som går ut på at det innan 2017 så skal bli fusjonert 100 samvirkelag til 10 store samvirkelag. Vi reknar med at Coop Finnøy ikkje er eit av desse 10 samvirkelaga. Sidan presset på fusjon er blitt så stort, har styret arbeidd med ein strategi for vår framtidige eksistens i Judaberg sentrum. Viktige områder for oss er utbygging av småbåthamn, nye næringslokaler og fleire parkeringsplasser. Skal Coop Finnøy eksisterer i framtida, må vi nå sørge for å få på plass disse viktige strategiske elementa.

## BUTIKKANE

Coop Extra hadde ein omsetnad i 2014 på 46,5 millionar fordelt på dagligvarer, faghandel og apotekvarer. En auke på 10 prosent i forhold til 2013. Vi var Prix dei 3 første månadene i 2014 og hadde ingen auke i forhold til dei 3 første månadane i 2013. Etableringa av Extra har såleis vore veldig positivt for oss. Med gode rutinar og engasjerte medarbeidarar har vi klart å halda svinnet på under 1 % . Noko som er veldig bra i denne bransjen kor dei fleste butikkane ligg på 2,5-3%

Coop Bygg-mix omsette butikkvarer, post i butikk, landbruk, krympeplast og bensin for 31,8 millionar. Bulk hadde en omsetning på 41,8 millionar. Omsetninga for krympeplast blei på kr 763 944 netto, og bidrog godt på bruttoen. Nok en gang har bygg-mix avdelinga bidratt med ei solid inntening som gjer at Coop Finnøy får eit godt år. Framifrå innsats av dei ansatte også her. Dei sit på masse

kompetanse og kunnskap i denne bransjen.

Kjøpebonusen var på 1 prosent for 2014. Våre medlemmer har fått godskrive kr 615 413 i bonus på kjøp i våre butikkar og frå andre samarbeidspartnarar i 2014

## MEDLEMMER OG MEDLEMSINNSKOT

Medlemsregisteret vårt viser 1214 medlemmer ved årsskifte 2015. Det var 52 innmeldingar og 9 utmeldingar det siste året. Innskott frå medlemmene er på kr 27 961 031. Dette er pengar som vert bruka i drifta, og plassert i Coop sitt innskottssystem. Vi betaler god rente på desse innskota. Vi betalte ut kr 723 753 i renter på innskott. Coop Finnøy Sa har som mål å gi våre medlemmer den beste renta i marknaden. Vi har tinglyst pant i eiedommen for å sikra medlemmene sine pengar.

## PERSONALET

Styret har heile tida skjønna at det ligg mykje arbeid bak 2014 gjennom sjølve omprofileringa til Coop Extra, og ynskjer med det å retta en stor takk til alle tilsette for deira arbeidsinnsats

Det har vore 31 tilsette fordelt på 15,7 årsverk for 2014. Sykefraværet har vore på imponerende 1,5 prosent. Laget har en avtale med Nav om Inkluderande Arbeidsliv, og har som mål å redusera fraværet. Som i fjor har vi også i år teikna helseforsikring på alle faste tilsette med ein stillingsprosent på over 50%. Styret har bevilga ein bonus på kr 100 000 til deling på alle dei fast tilsette for innsatsen i 2014. Det blir også gitt ein personalrabatt på 4% for alle tilsette.

## TAL SAMVIRKELAG/MEDLEMMER

Pr. 31.12.2014 var 104 samvirkelag medlemmer av Coop Norge. Det har vore ein nedgang i 2014 på 5 lag som følge av 3 fusjoner, 1 utvikling og 1 utmelding.

Ved utgangen av 2014 var det 1 430 222 medlemmer i norske samvirkelag knytta til Coop Norge.

Tilsvarende tall for føregående år var 1 390 430.

## KONSUMPRISINDEKSEN 2013

(KILDE SSB, 9.1.2015)

Konsumprisindeksen steig med 2,0 prosent fra 2013 til 2014, mot ein årsvekst på 2,1 prosent året før.

Dei siste fire åra har matvareprisane vist svak, og tidvis negativ, vekst, og prisauken har vore lågare enn den generelle prisveksten. I 2014, derimot, steig matvareprisane meir enn den gjennomsnittlige prisveksten. Fra 2013 til 2014 auka prisane på matvarer med 2,9 prosent, og dette er den kraftigaste årsveksten sidan 2009. Det var særleg prisauken fra januar til mars som bidrog til veksten. I tillegg steig matvareprisane 3,2 prosent i juli, noko som er den største månadlege oppgangen for matvarer sidan 1982. I siste halvdel av 2014 falt matvareprisane igjen, og denne nedgangen dempet dermed årsveksten for matvarer.

Fisk og fiskeprodukter var blant konsumgruppene med en prisutvikling som bidro mest til årsveksten for matvarer, og det var særleg prisutviklinga på laks som var utslagsgivande. Årsveksten for laks var på 11,4 prosent i 2014, mens prisene på torsk steg 7,1 prosent samme år. ▶

Fra 2013 til 2014 steg prisene i gruppen melk, ost og egg i gjennomsnitt 3,2 prosent, og det var høgare mjølkeprisar som bidrog mest til oppgangen. Etter eit fall i mjølkeprisane i 2013 steig prisane 4,1 prosent året etter. Osteprisene steig 3,8 prosent fra 2013 til 2014 og bidro også til årsveksten i gruppa mjølk, ost og egg.

I løpet av 2014 har energivarene, og da særlig elektrisitetsprisen, hatt ein svakere utvikling enn den totale veksten i KPI. Energivarene har bidratt til å trekke KPI ned med 0,3 prosentpoeng. Prisen på elektrisitet inkludert nettleie falt med 6,9 prosent i 2014 og har gjennom heile året, med unntak av desember, lege under 2013-nivået. Elektrisitet inkludert nettleie, var den enkeltvara som bidrog mest til å dempe årsveksten i KPI.

## OMSETNAD OG MARKEDSANDEL

Samvirkelaga ser ut til å få ein samla omsetnad i 2014 på omtrent 41,0 milliarder kroner. Dette er ein auke på 2,7 prosent i forhold til den samla omsetninga til samvirkelaga og Smart Club AS i 2013.

Innen dagligvarer hadde Coop ein vekst på 2,4 prosent i 2014, medan markedsveksten var på 4,2 prosent. Det ser difor ut til at Coop sin markedsandel har gått ned med 0,4 prosentpoeng til 22,3 prosent.

## MAKROØKONOMISKE HOVEDSTØRRELSAR

(KILDE SSB, 4.12.2014)

Redusert etterspørsel fra petroleumsnæringa og låg vekst i etterspørselen frå husholdningane reknar ein med vil føre til ein klar, men kortvarig konjunkturedgang. Trass i ein for høg vekst i oljepengebruken og enda lågare renter, venta rein at BNP Fastlands-Norge vil auke med bare 1,0 prosent i 2015, medan arbeidsløysa når 4 prosent i 2016.

Nedanfor oppsett viser prosentvis endring fra året før for nokre makroøkonomiske prognoser for 2013-2016.

Prognoser	2014	2015	2016	2017
BNP Fastlands-Norge	2,6	1,0	2,2	2,7
Arbeidsledighet	3,5	3,9	4,0	3,7
Konsumprisindeks	2,1	2,6	2,0	1,7
Årslønn	3,3	3,1	3,3	3,3
Pengemarkedsrente	1,7	1,3	1,2	1,4

Pengemarknadsrenta er forventna å gå ned frå 1,8 prosent i 2013 til 1,7 prosent i 2014. Med svak auke vidare vil pengemarknadsrenta gå opp til 2,5 prosent ved utgangen av 2016.

## STYRET

Styret har handsama 44 saker i 2014 og har hatt lovpålagt møte med revisor.

Styret har bestått av fylgjande:

**Leiar:** Anne Lise Kindingstad

**Nestleiar:** Øyvind Eggebø

**Styremedlem:** John Magnar Nåden, skriver/ Lena Myrnes og Jon Ordin Mjøsnes frå dei tilsette.

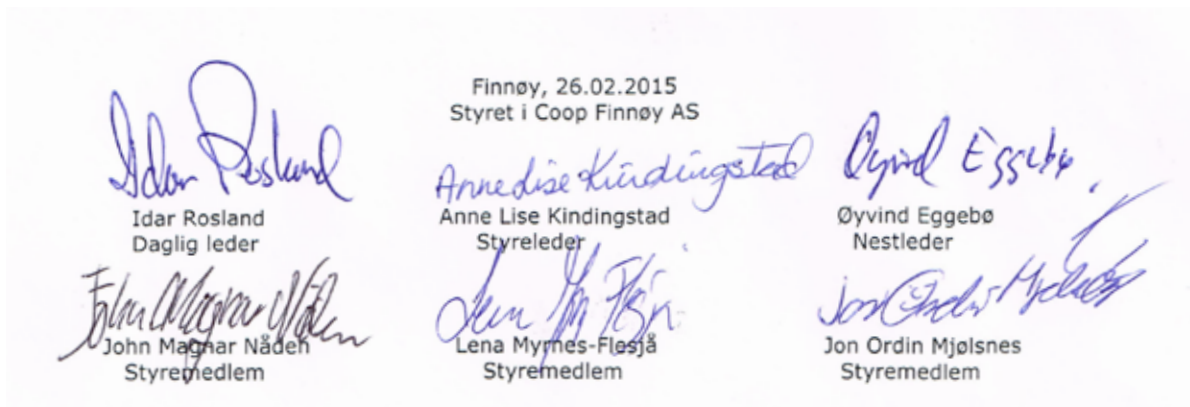
**Varamedlem:** Margunn Tunglund Norbø og Thorild Eide (frå dei tilsette).

Styret har vedtatt 1 % kjøpebonus for 2015.

### Disponering av overskot:

Styret kjenner ikkje noko som skulle ha verknad for det framlagde resultat med notar og årsmelding for 2014, og vil derfor foreslå at årsresultat etter kjøpebonus på 587 875,- vert avsett til:

**Reservfond kr. 0 Disposisjonsfond kr. 587 875,-**



**KJØPEUTBYTTE PÅ ALT DU HANDLER!**





## RESULTATREGNSKAP

	Note	2014		2013	
Salgsinntekt	12	120 344 809		112 262 011	
Kjøpeutbytte til egne medlemmer	12	-310 876		-1 361 141	
Varekostnader		-107 525 813		-100 667 007	
<b>BRUTTOFORTJENESTE</b>		<b>12 508 120</b>	<b>10,4 %</b>	<b>10 233 863</b>	<b>9,1 %</b>
Årsbonus, rabatter, provisjon		3 086 802		2 045 787	
Leieinntekter		427 200		353 304	
Annen driftsinntekt	11	0		171 360	
<b>SUM DRIFTSINTEKTER</b>		<b>16 022 122</b>		<b>12 804 313</b>	
Lønn feriepenger, honorarer	2	7 446 770		6 879 469	
Arbeidsgiveravgift	2	830 603		769 769	
Pensjonskostnader	2	216 596		168 538	
Andre lønnskostnader	2	126 266		72 791	
<b>SUM LØNSKOSTNADER</b>		<b>8 620 235</b>	<b>7,2 %</b>	<b>7 890 567</b>	<b>7,0 %</b>
Ordinære avskrivninger	6	1 018 804		968 326	
Lys, varme		473 142		465 325	
Butikkostnader		1 978 942		1 834 416	
Felleskostnader	2	1 356 034		1 114 396	
Transportkostnader		131 649		133 875	
Driftskostnader eiendom		1 626 768		168 499	
<b>SUM DRIFTSKOSTNADER</b>		<b>6 585 340</b>	<b>5,5 %</b>	<b>4 684 837</b>	<b>4,2 %</b>
<b>DRIFTSRESULTAT</b>		<b>816 547</b>	<b>0,7 %</b>	<b>228 909</b>	<b>0,2 %</b>
Renteinntekt		768 045		691 409	
Annen finansinntekt		48 096		47 998	
Renter av medlemsinnskudd		725 362		748 501	
Renter av annen gjeld		902		1 691	
Annen finanskostnad		0		0	
<b>RESULTAT AV FINANSPOSTER</b>		<b>89 877</b>	<b>0,1 %</b>	<b>-10 785</b>	<b>0,0 %</b>
<b>RESULTAT FØR SKATTEKOSTNADER</b>		<b>906 424</b>		<b>218 124</b>	
Skattekostnad på ordinært resultat	4	318 549		131 274	
<b>ORDINÆRT RESULTAT</b>		<b>587 875</b>	<b>0,5 %</b>	<b>86 849</b>	<b>0,1 %</b>
<b>ÅRSRESULTAT</b>		<b>587 875</b>		<b>86 849</b>	
Overføringer: Til disposisjonsfondet	8	587 875		86 849	
<b>SUM OVERFØRINGER</b>		<b>587 875</b>		<b>86 849</b>	

## BALANSE PR. 31.12

	Note	2014		2013	
<b>EIENDELER</b>					
Utsatt skattefordel	3, 4	306 400		531 086	
<b>SUM IMMATERIELLE EIENDLER</b>		<b>306 400</b>		<b>531 086</b>	
Tomter	6	500 000		500 000	
Eiendommer	6	12 498 728		12 652 411	
Transportmidler, inventar og utstyr o.l.	6	3 632 523		2 333 154	
<b>SUM VARIGE DRIFTSMIDLER</b>		<b>16 631 252</b>	<b>31,2 %</b>	<b>15 485 566</b>	<b>26,9 %</b>
Andel i NKL		655 084		655 084	
Investering i aksjer og andeler		1 838 516		518 930	
<b>SUM FINANSIELLE ANLEGGSMIDLER</b>		<b>2 493 600</b>	<b>4,7 %</b>	<b>1 174 014</b>	<b>2,0 %</b>
<b>SUM ANLEGGSMIDLER</b>		<b>19 431 252</b>	<b>36,4 %</b>	<b>17 190 665</b>	<b>29,9 %</b>
Varebeholdning	5	7 420 000		6 628 979	
<b>SUM VARER</b>		<b>7 420 000</b>	<b>13,9 %</b>	<b>6 628 979</b>	<b>11,5 %</b>
Kundefordringer	7	8 476 738		6 127 183	
Andre fordringer	7	1 237 938		517 372	
Forskudd til leverandører	7	1 042 907		7 355 148	
<b>SUM FORDRINGER</b>		<b>10 757 583</b>	<b>20,2 %</b>	<b>13 999 703</b>	<b>24,3 %</b>
Bankinnskudd, kontanter	9	4 251 981		8 639 635	
Plasseringskonto NKL		11 473 013		11 058 615	
<b>SUM BANKINNSKUDD OG KONTANTER</b>		<b>15 724 994</b>	<b>29,5 %</b>	<b>19 698 250</b>	<b>34,2 %</b>
<b>SUM OMLØPSMIDLER</b>		<b>33 902 577</b>	<b>63,6 %</b>	<b>40 326 932</b>	<b>70,1 %</b>
<b>SUM EIENDELER</b>		<b>53 333 829</b>		<b>57 517 597</b>	



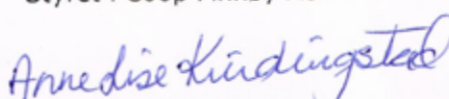
BALANSE PR. 31.12

	Note	2014		2013	
<b>EGENKAPITAL OG GJELD</b>					
Ansvarsinnskudd	8	356 127		338 838	
<b>SUM INNSKUTT EGENKAPITAL</b>		<b>356 127</b>	<b>0,7 %</b>	<b>338 838</b>	<b>0,6 %</b>
Felleseid ansvarskapital	8	2 201 200		2 201 200	
Utbyttegarantifond	8	3 000 000		3 000 000	
Reservefond	8	9 443 438		9 443 438	
Disposisjonsfond	8	5 560 885		4 973 010	
<b>SUM OPPTJENT EGENKAPITAL</b>		<b>20 205 522</b>	<b>37,9 %</b>	<b>19 617 648</b>	<b>34,1 %</b>
<b>SUM EGENKAPITAL</b>		<b>20 561 650</b>	<b>38,6 %</b>	<b>19 956 486</b>	<b>34,7 %</b>
Pensjonsforpliktelser		4 384		22 009	
<b>SUM AVSETNING FOR FORPLIKTELSE</b>		<b>4 384</b>	<b>0,0 %</b>	<b>22 009</b>	<b>0,0 %</b>
Medlemsinnskudd	10	27 604 904		25 999 130	
<b>SUM ANNEN LANGSIKTIG GJELD</b>		<b>27 604 904</b>	<b>51,8 %</b>	<b>25 999 130</b>	<b>45,2 %</b>
Skattetrekk og arbeidsgiveravgift		392 650		384 087	
Varegjeld		2 781 864		8 120 018	
Feriepenger		898 779		818 774	
Merverdiavgift		451 685		374 924	
Betalbar skatt	4	93 863		59 704	
Skyldig kjøpeutbytte	12	465 179		1 707 442	
Annen kortsiktig gjeld		78 870		75 023	
<b>SUM KORTSIKTIG GJELD</b>		<b>5 162 891</b>	<b>9,7 %</b>	<b>11 539 972</b>	<b>20,1 %</b>
<b>SUM GJELD</b>		<b>32 772 180</b>	<b>61,4 %</b>	<b>37 561 111</b>	<b>65,3 %</b>
<b>SUM GJELD OG EGENKAPITAL</b>		<b>53 333 829</b>		<b>57 517 597</b>	

Finnøy, 26.02.2015  
Styret i Coop Finnøy AS



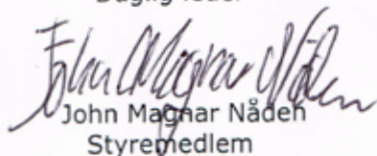
Idar Rosland  
Daglig leder



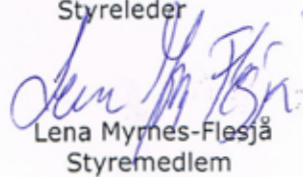
Anne Lise Kindingstad  
Styreleder



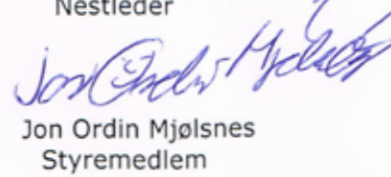
Øyvind Eggebø  
Nestleder



John Magnar Nåden  
Styremedlem



Lena Myrnes-Flesjø  
Styremedlem



Jon Ordin Mjøltnes  
Styremedlem



## NOTER TIL ÅRSREGNSKAPET FOR 2014

### Note 1 i regnskapsprinsipper

---

#### **Regnskapsprinsipper**

Årsregnskapet er satt opp i samsvar med regnskapsloven 1998. Det er utarbeidet etter norske standarder.

#### **Hovedregel for vurdering og klassifisering av eiendeler og gjeld.**

Eiendeler bestemt til varig eie eller bruk er klassifisert som anleggsmidler. Andre eiendeler er klassifisert som omløpsmidler. Fordringer som skal tilbakebetales innen et år er uansett klassifisert som omløpsmidler. Ved klassifisering av kortsiktig og langsiktig gjeld er analoge kriterier lagt til grunn.

Anleggsmidler vurderes til anskaffelseskost, men nedskrives til virkelig verdi når verdifallet forventes ikke å være forbigående.

Anleggsmidler med begrenset økonomisk levetid avskrives planmessig. Langsiktig gjeld balanseføres til nominelt beløp på etableringstidspunktet.

Omløpsmidler vurderes til laveste av anskaffelseskost og virkelig verdi. Kortsiktig gjeld balanseføres til nominelt beløp på etableringstidspunktet.

Enkelte poster er vurdert etter andre regler, og redegjøres for nedenfor.

#### **Varige driftsmidler**

Varige driftsmidler avskrives over forventet økonomisk levetid. Avskrivningene er som hovedregel fordelt lineært over antatt økonomisk levetid.

#### **Aksjer og andeler**

Andre anleggsaksjer og andeler hvor selskapet ikke har betydelig innflytelse balanseføres til anskaffelseskost. Investeringen blir nedskrevet til virkelig verdi dersom verdifallet ikke er forbigående. Mottatt utbytte inntektsføres som annen finansinntekt.

#### **Vurdering av varebeholdning**

Varebeholdningen er opptalt og beregnet med utgangspunkt i registrert kostpris pr vare. Videre er det som tidligere år tatt fradrag for ukurans og prisfallsrisiko gjort i form av et samlet prosentvis fradrag (sikringsfradrag).

#### **Fordringer**

Kundefordringer oppføres til pålydende etter fradrag for en uspesifisert avsetning for å dekke eventuelle tap.

#### **Inntekts- og kostnadsføringstidspunkt (sammenstilling)**

Inntekt resultatføres som hovedregel når den er opptjent. Utgifter sammenstilles med og kostnadsføres samtidig med de inntekter utgiftene kan henføres til. Utgifter som ikke kan henføres direkte til inntekter, kostnadsføres når de påløper.

#### **Skatter**

Skatter kostnadsføres når de påløper, det vil si at skattekostnaden er knyttet til det regnskapsmessige resultat før skatt.

Skattekostnaden består av betalbar skatt ( skatt på årets skattepliktige inntekt) og endring i netto utsatt skatt/skattefordel.

Utsatt skatt og utsatt skattefordel presenteres netto i balansen.



## Note 2 Lønnskostnader, tall ansatte, godgjørelser m.m.

<b>Lønnskostnader</b>	<b>2014</b>	<b>2013</b>
Lønn, feriepenger, honorarer	7 446 770	6 879 469
Arbeidsgiveravgift	830 603	769 769
Pensjonskostnad	216 596	168 538
Andre lønnskostnader	126 266	72 791
<b>Sum lønnskostnader</b>	<b>8 620 235</b>	<b>7 890 567</b>

<b>Gjennomsnitt antall årsverk</b>	15,7	14,5
------------------------------------	------	------

<b>Ytelser til ledende personer</b>	<b>Daglig leder</b>	<b>Styre/tillitsvalgte</b>
Lønn	989 042	81 179
Utbetalt feriepenger	119 144	
Andre ytelser	41 542	

### Laget har tegnet lovbestemt OTP (obligatorisk tjenestepensjon)

### Laget er tilsluttet fellesordningen for Avtalefestet Pensjon (AFP)

AFP-ordningen har gjennomgått en stor endring. Den gamle ordningen med mulig uttak fra 62 år til 67 år er opphørt og det er inngått ny avtale om livslang AFP med mulig uttak fra 62 år. For den nye AFP-ordningen finnes ikke nok data til å beregne forpliktelsen. I årene fram til tilstrekkelige data kan fremskaffes, vil AFP-ordningen bli behandlet som en innskuddspensjon.

Det vil si at årets betalte premie utgiftsføres og at det ikke beregnes noen fremtidig forpliktelse. Pensjonsforpliktelse tidligere beregnet etter gammel ordning må ifølge God Regnskapsskikk inntektsføres/tilbakeføres i år, eventuelt justert for mulig forpliktelse for de eldste ansatte som har valgt å bli i den gamle ordningen.

### Revisor

Kostnadsført revisjonshonorar for 2014 utgjør kr 64 000.

I tillegg kommer annen bistand med kr 19 500.

Annen bistand inkluderer teknisk utarbeidelse av årsregnskap, noter, ligningspapirer og bistand i forbindelse med endringer i Brønnøysund.

## Note 3 Utsatt skatt er beregnet på følgende måte:

Positive forskjeller:	<b>31.12.14</b>	<b>31.12.13</b>
Gevinst og tapskonto	185 259	231 575
<b>Totale positive forskjeller</b>	<b>185 259</b>	<b>231 575</b>
som utlignes av følgende negative forskjeller:		
Kundefordringer	-400 000	-400 000
Varebeholdninger	-823 848	-736 553
Pensjonsforpliktelse	-4 384	-22 009
Driftsmidler/eiendommer	-91 842	-345 990
Framførbart skattemessig underskudd	0	-694 008
<b>Grunnlag for utsatt skatt</b>	<b>-1 134 815</b>	<b>-1 966 985</b>
<b>Utsatt skatt/skattefordel i balansen utgjør 27%</b>	<b>-306 400</b>	<b>-531 086</b>

## Note 4 Skattekostnad

	<b>2014</b>	<b>2013</b>
Skattekostnaden av :		
Betalbar skatt (skatt på inntekt og formue)	93 863	59 704
For meget/for lite avsatt forrige år	0	2 043
	93 863	61 747
Endring i utsatt skattefordel	224 686	69 527
<b>Skattekostnad</b>	<b>318 549</b>	<b>131 274</b>



a) Regnskapsmessig resultat før skatt	906 424	218 123
Endring i midlertidige forskjeller	-138 163	-414 284
<u>Permanente forskjeller:</u>		
Ikke fradragsberettigede kostnader	39 478	6 498
Ikke skattepliktige inntekter	-48 096	-47 998
Tilbakeføring 3 % skattefrie inntekter	1 443	1 440
Grunnlag for betalbar skatt	761 086	-236 221
Anvendelse av fremførbart underskudd	-694 008	0
Skattepliktig inntekt	67 078	0
Betalbar inntektsskatt utgjør 27 %	18 111	0
Betalbar formuesskatt utgjør 3 promille	75 752	59 704
<b>Sum betalbar skatt</b>	<b>93 863</b>	<b>59 704</b>
b) Utsatt skattefordel 01.01.var	-531 086	-600 614
Utsatt skattefordel 31.12 er	-306 400	-531 086
<b>Endring i utsatt skattefordel</b>	<b>224 686</b>	<b>69 527</b>

### Note 5 Verdsetting av varelageret

Varelageret er opptalt og verdsatt til registrerte innkjøpspriser. Videre er det som tidligere år gjort et samla fradrag for ukurans og risiko for prisfall. Varelageret pansatt til fordel for samlet medlemsinnskudd ved samvirkelagenes garantifond. Pantet kan imidlertid bare realiseres ved avvikling av eget lag.

### Note 6 Varige driftsmidler

(hele 1.000)	Økonomisk levetid	Kost pris 1.jan	Kjøpt/Solgt i året	Ordinære Akkumulerte avskr.	Balanse verdi 31.des	Årets avskr.
Kjøleutstyr	7-10 år	3 019	445	-2 810	654	-76
Maskiner og utstyr	5-10 år	1 585		-1 496	89	-29
Inventar	10 år	3 163	1 153	-2 752	1 564	-247
Krympeplast	5 år	24		-9	15	-5
Kontormaskiner	5 år	665	264	-690	239	-61
Frankeringsmaskin	5 år	17		-10	7	-3
Etiketter	10 år	617		-309	308	-62
Blandemaskin maling	7 år	198		-162	36	-12
Varebil	10 år	392		-322	70	-24
Kaianlegg	20 år	383		-383	0	-5
Bensinanlegg	20 år	1 290		-639	651	-43
Tomt		500			500	
Forretn. Extra	50 år	16 801	302	-6 354	10 749	-356
Forretn. Byggmix	50 år	4 635		-2 886	1 749	-95
<b>SUM</b>		<b>33 289</b>	<b>2 164</b>	<b>-18 822</b>	<b>16 631</b>	<b>-1 018</b>

#### Avskrivningsplan: lineære

Samvirkelagets eiendommer er pantsatt til fordel for samvirkelagenes garantifond. Pantet kan imidlertid bare realiseres ved avvikling av eget lag.



## Note 7 Utestående fordringer

Kundefordringer	8 876 738
Avsatt til dekning av mulige tap	-400 000
Andre fordringer	1 237 937
Forskudd til leverandør	1 042 907
<b>Balanseverdi 31.12</b>	<b>10 757 582</b>

## Note 8 Egenkapital

(hele 1.000)	Ansvars innskudd	Felleseid ansv.kap	Utbytte fond	Reserve fond	Disposisjons fond	Sum
Egenkapital 01.01.	339	2 201	3 000	9 443	4 974	19 957
Endring ansvarkap.	17					17
Årsresultat					588	588
<b>Egenkapital 31.12.</b>	<b>356</b>	<b>2 201</b>	<b>3 000</b>	<b>9 443</b>	<b>5 562</b>	<b>20 562</b>

## Note 9 Bankinnskudd

Av bokført bankinnskudd er kr 500 000 bundet for skattetrekk.

## Note 10 Pantesikret gjeld

Medlemmenes innskudd er sikret av Samvirkelagenes Garantifondet som i sin tur har tatt pant i selskapets eiendom og varelageret med inntil kr 27 605 000.

## Note 11 Investering i aksjer og andeler

Selskap	Antall	Anskaffelseskost	Balanseført verdi
Finnøy Næringshage AS	60	50 000	50 000
Best Stasjon AS	5	5 500	5 500
Tomatfestivalen BA		40 000	40 000

### Investering i tilknyttet selskap

Selskap	Forr.kontor	Eierandel	Selskapets egenkapital 100 %	Selskapets resultat 100 %
Finnøy Næringspark	Finnøy	20,50 %	4 327 000	1 021 000

Regnskapstall for Finnøy Næringspark AS er fra årsregnskap 2013.

## Note 12 Spesifikasjon av kjøpebytte

Resultatført kjøpeutbytte til egne medlemmer eks. mva	310 876
Resultatført kjøpeutbytte til medlemmer i andre lag eks. mva	80 044
Fradragsført mva som utbetales	75 408
Utbytte avsluttede konto	-1 149
<b>Avsatt utbytte fra Coop Finnøy SA</b>	<b>465 179</b>
Utbytte til egne medlemmer fra samarbeidspartnere	159 117
Sum kjøpeutbytte til utbetaling	624 296



## REVISORS BERETNING

### Uttalelse om årsregnskapet

Vi har revidert årsregnskapet for Coop Finnøy SA som viser et overskudd på kr 587 917. Årsregnskapet består av balanse per 31. desember 2014, resultatregnskap for regnskapsåret avsluttet per denne datoen, og en beskrivelse av vesentlige anvendte regnskapsprinsipper og andre noteopplysninger.

#### *Styret og daglig leders ansvar for årsregnskapet*

Styret og daglig leder er ansvarlig for å utarbeide årsregnskapet og for at det gir et rettviseende bilde i samsvar med regnskapslovens regler og god regnskapsskikk i Norge, og for slik intern kontroll som styret og daglig leder finner nødvendig for å muliggjøre utarbeidelsen av et årsregnskap som ikke inneholder vesentlig feilinformasjon, verken som følge av misligheter eller feil.

#### *Revisors oppgaver og plikter*

Vår oppgave er å gi uttrykk for en mening om dette årsregnskapet på bakgrunn av vår revisjon. Vi har gjennomført revisjonen i samsvar med lov, forskrift og god revisjonsskikk i Norge, herunder International Standards on Auditing. Revisjonsstandardene krever at vi etterlever etiske krav og planlegger og gjennomfører revisjonen for å oppnå betryggende sikkerhet for at årsregnskapet ikke inneholder vesentlig feilinformasjon.

En revisjon innebærer utførelse av handlinger for å innhente revisjonsbevis for beløpene og opplysningene i årsregnskapet. De valgte handlingene avhenger av revisors skjønn, herunder vurderingen av risikoene for at årsregnskapet inneholder vesentlig feilinformasjon, enten det skyldes misligheter eller feil. Ved en slik risikovurdering tar revisor hensyn til den interne kontrollen som er relevant for selskapets utarbeidelse av et årsregnskap som gir et rettviseende bilde. Formålet er å utforme revisjonshandlinger som er hensiktsmessige etter omstendighetene, men ikke for å gi uttrykk for en mening om effektiviteten av selskapets interne kontroll. En revisjon omfatter også en vurdering av om de anvendte regnskapsprinsippene er hensiktsmessige og om regnskapsestimatene utarbeidet av ledelsen er rimelige, samt en vurdering av den samlede presentasjonen av årsregnskapet.

Etter vår oppfatning er innhentet revisjonsbevis tilstrekkelig og hensiktsmessig som grunnlag for vår konklusjon. ►





### Konklusjon

Etter vår mening er årsregnskapet avgitt i samsvar med lov og forskrifter og gir et rettviseende bilde av den finansielle stillingen til Coop Finnøy SA per 31. desember 2014 og av resultatet for regnskapsåret som ble avsluttet per denne datoen i samsvar med regnskapslovens regler og god regnskapsskikk i Norge.

### Uttalelse om øvrige forhold

#### Konklusjon om årsberetningen


Basert på vår revisjon av årsregnskapet som beskrevet ovenfor, mener vi at opplysningene i årsberetningen om årsregnskapet, forutsetningen om fortsatt drift og forslaget til anvendelse av overskuddet er konsistente med årsregnskapet og er i samsvar med lov og forskrifter.

#### Konklusjon om registrering og dokumentasjon

Basert på vår revisjon av årsregnskapet som beskrevet ovenfor, og kontrollhandlinger vi har funnet nødvendig i henhold til internasjonal standard for attestasjonsoppdrag (ISAE) 3000 «Attestasjonsoppdrag som ikke er revisjon eller forenklet revisorkontroll av historisk finansiell informasjon», mener vi at ledelsen har oppfylt sin plikt til å sørge for ordentlig og oversiktlig registrering og dokumentasjon av selskapets regnskapsopplysninger i samsvar med lov og god bokføringskikk i Norge.

Stavanger, 26. februar 2015


**Sumergo DA**


  
Reidar Seland  
Statsautorisert revisor

### MELDING FRÅ KONTROLLNEMNDA

Kontrollnemnda har hatt 2 møter i driftsåret 2014. På disse møta har me gått gjennom styreprotokollen, drifta i laget gjennom året, årsmelding og regnskap. Eventuelle merknader frå nemnda er retta opp. Kontrollnemnda rår til at årsmelding og regnskap for 2014 vert godkjent.

Finnøy 2. mars 2015

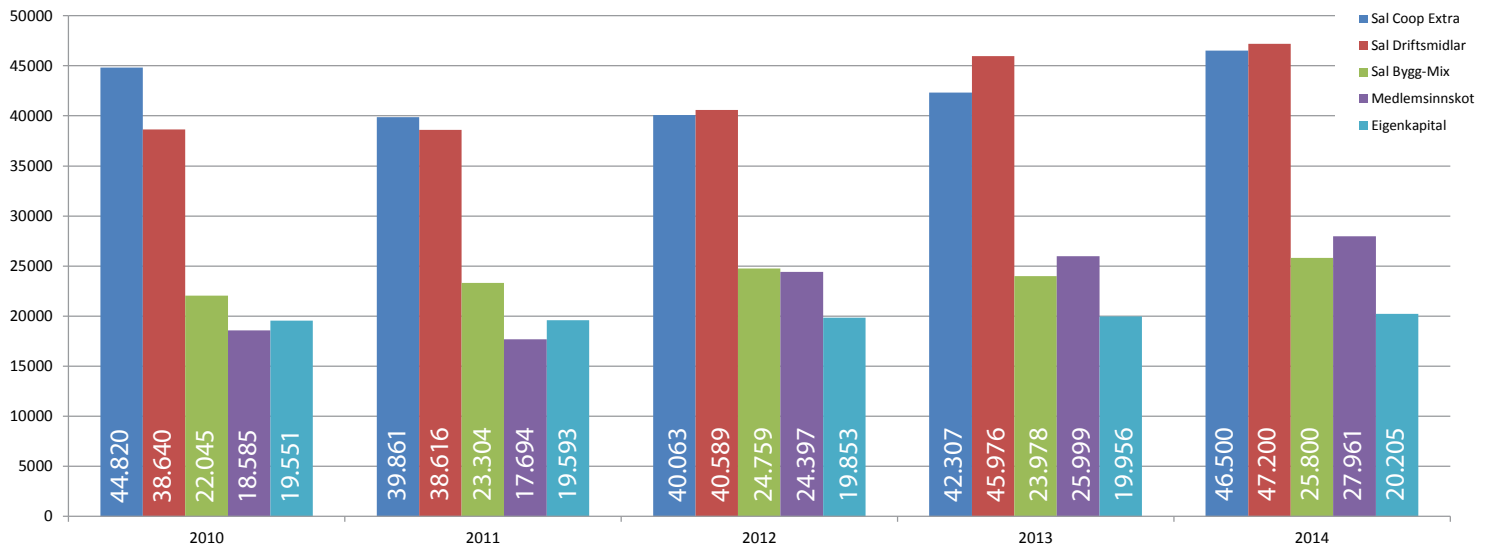
  
Tore Ladstein

  
Oddvar Alstveit

  
Anne Marit Eikeland



## NØKKELTALL DEI SISTE FEM ÅRA



### BUDJETT 2015

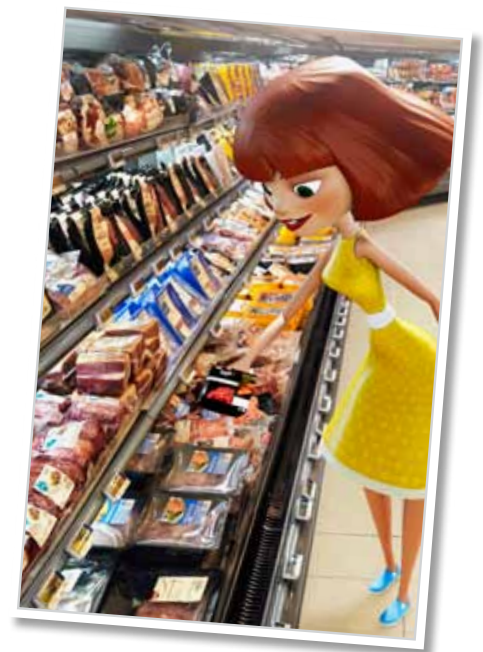
Netto sal	125 mill
Ordinært resultat	0,5 mill
Kjøpebonus	0,45 mill

Me betalar opptil

**3,5% rente**  
på sparepengane dine

*Innskota er pantsatt i  
Coop Finnøy sin eigendom*

Under kr 50.000	0,5 %
50.000 – 200.000	1,5 %
200.000 – 500.000	2,5 %
Over 500.000	3,5 %





## VALNEMNDA SI INNSTILLING TIL ÅRSMØTE:

Organ/person	Posisjon	På val	Tek attval	Framlegg	Lengde
<b>Styret:</b>					
1. Anne Lise Kindingstad	leiar			Anne Lise Kindingstad	1 år
2. John Magnar Naaden	nestleiar	X		Øyvind Eggebø	2 år
3. Øyvind Eggebø				Margunn Tungland Nordbø	2 år
4. Lena Myrnes		X		Eirik Lindal	1 år
5. Jon Ordin Mjølsnes	frå tilsette				1 år
<b>Vara:</b>					
1. Margunn Tungland Nordbø	1. vara	X	X	Kirsten Elin Bergsvik	1 år
2. Jarle Avsnes	2. vara	X	X	Jarle Avsnes	1 år
3. Torhild Eide	frå tilsette		x	Torhild Eide	1 år
<b>Leiar:</b>					
Anne Lise Kindingstad				Anne Lise Kindingstad	1 år
<b>Nestleiar:</b>					
John Magnar Naaden		X		Øyvind Eggebø	2 år
<b>Kontrollnemnd:</b>					
1. Oddvar Alstveit	leiar			Oddvar Alstveit	1 år
2. Anne Marit Eikeland		X		Odd Bleie	2 år
3. Tore Ladstein				Tore Ladstein	1 år
<b>Vara:</b>					
1. Odd Bleie	1. vara	X	X	Trude H. Eggebø	1 år
2. Trude H. Eggebø	2. vara	X	X	Odd Harald Rygg	1 år
<b>Valnemnd:</b>					
1. Petter Skartveit	leiar	X		Guri Vignes Eikeland	1 år
2. Guri Vignes Eikeland				Solfrid Sevheim Haga	2 år
3. Reidar Asheim				Reidar Asheim	1 år
<b>Vara:</b>					
Heidi Urtegård		X	X	Heidi Urtegård	1 år
<b>Leiar:</b>					
Petter Skartveit		X		Guri Vignes Eikeland	1 år

Valnemnda legg fram forslag om endring i satsane for godtgjersle i år.

<b>Styreleiar</b>	20 000
<b>Styremedlem</b>	4 000
<b>Møtegodtgjersle</b>	500 under 3 timar/ 750 over 3 timar.

Dette vil utgjere ei auke på ca 5 %.

Satsane vart sist justert på årsmøtet 14.03.13

Valkomiteen gjer merksam på høve til å fremja forslag på fleire kandidatar under årsmøtet. Kandidaturet må vere avklart med den aktuelle personen på førehand.

Ingen vert sett opp på, eller valde til tillitsverv i Coop Finnøy mot eigen vilje. Alle myndige, registrert medlemmer i Coop Finnøy kan røysta/velgjast (\*) til tillitsverv.

\*) Vedtekter: Minst 6 mnd medlemskap, innbetalt heile ansvarsinnkotet, handla for minst kr. 6000/kr. 12000 siste 6 mnd/12 mnd.



# coop extra

# Extra god påske!



## 1/2 PRIS! PÅ SMÅGODT

Husk smågodt til påske-egget

Ord.pris 12,90 pr hg

## 74<sup>90</sup>



**GRILLPØLSER**  
3 X 600 G  
Gilde. 1800 g. Pr pk  
Pr kg 41,61



## 69<sup>80</sup>

**PULLED PORK**  
Coop. 570 g. Pr pk. Pr kg 122,46



## 69<sup>90</sup>



**PÅSKESKINKE**  
X-tra. M/svor.  
Pr kg

## 139



**FERSKE REKER**  
Fangstforbehold  
Pr kg

Gjelder fra torsdag

## 7<sup>90</sup>

**APPELSINER**  
X-tra. Pr kg  
Pr nett 15,80



Selges i 2 kg nett

## 2 FOR 40



**POTETGULL/  
ORIGINAL CHIPS**  
Maarud. Havsalt, Biff&løk, Classic salt, Paprika og Salt&pepper.  
Fra 180 g. Fra 72,73/kg. 1 pose fra 29,90

## 94<sup>90</sup> +pant



**COCA-COLA/COCA-COLA ZERO 6 PK**  
6 x 1,5 l. Pr pk  
Pr l 10,54

## 3 FOR 2



**PÅSKELILJER**  
Narciss. 12 cm.



Coop – litt ditt  
I Coop får du kjøpeutbytte på alt du handler.  
Mer informasjon om de ulike fordelene finner du på: Coop.no

**Coop Extra Finnøy**  
Man-fre: 07-22  
Lør: 08-20

# coop extra

EXTRA LAVE PRISER